

บทที่ 2

ผลการดำเนินการตามมาตรการป้องกันและแก้ไขผลกระทบสิ่งแวดล้อมและ มาตรการตรวจสอบผลกระทบสิ่งแวดล้อม

บทที่ 2

ผลการดำเนินการตามมาตรการป้องกันและแก้ไขผลกระทบสิ่งแวดล้อมของโครงการในระยะดำเนินการ

ผลการดำเนินการตามมาตรการป้องกันและแก้ไขผลกระทบสิ่งแวดล้อมของโครงการ The Front Village ในระยะดำเนินการ แสดงดังตารางที่ 2.1

ตารางที่ 2.1 แบบรายงานผลการปฏิบัติตามมาตรการป้องกัน และแก้ไขผลกระทบสิ่งแวดล้อมของ โครงการ The Front Village

มาตรการป้องกันและแก้ไขผลกระทบสิ่งแวดล้อม	ผลการปฏิบัติตามมาตรการป้องกันและแก้ไขผลกระทบสิ่งแวดล้อม ช่วงดำเนินการ	ปัญหา อุปสรรค ที่ไม่สามารถปฏิบัติ ตามมาตรการและแนวทางแก้ไข	อ้างอิง
1. ทรัพยากรทางกายภาพ 1.1 สภาพภูมิประเทศ - ไม่มีมาตรการกำหนด	- ไม่มีมาตรการกำหนด	-	-
1.2 ทรัพยากรดินและการชะล้างพังทลาย (1) ปลูกดันไม้คลุมดินในบริเวณพื้นที่ว่างและดูแลให้มีสภาพดี อยู่เสมอ	- โครงการมีการปลูกพืชคลุมดินไว้ตามที่มาตรการกำหนด และในปัจจุบันอยู่ในสภาพที่สมบูรณ์สวยงามทั่วบริเวณ ช่วยสร้างความร่มรื่นและช่วยลดซับน้ำฝนของโครงการ	-	รูปภาพที่ 2.1 พื้นที่สีเขียวภายในโครงการ
1.3 คุณภาพอากาศ - ไม่มีมาตรการกำหนด	- ไม่มีมาตรการกำหนด	-	-
1.4 เสียงและความสั่นสะเทือน (1) จำกัดความเร็วของรถ ขณะเล่นเข้า-ออกพื้นที่โครงการ ให้มีความเร็วไม่เกิน 30 กิโลเมตร/ชั่วโมง	- โครงการมีการติดตั้งป้ายจำกัดความเร็วไม่เกิน 30 กม./ ชม. ไว้ภายในบริเวณพื้นที่โครงการ ซึ่งสามารถมองเห็นได้ชัดเจน เพื่อควบคุมความเร็วของรถภายในโครงการ	-	รูปภาพที่ 2.5 ป้ายจำกัดความเร็ว

รายงานผลการปฏิบัติตามมาตรการป้องกันและแก้ไขผลกระทบสิ่งแวดล้อมและมาตรการติดตามตรวจสอบคุณภาพสิ่งแวดล้อม

โครงการ The Front Village

ระยะดำเนินการ ระหว่างเดือนกรกฎาคม - ธันวาคม 2566

ผลการดำเนินการตามมาตรการป้องกันและแก้ไขผลกระทบสิ่งแวดล้อมของโครงการ The Front Village ในระยะดำเนินการ แสดงดังตารางที่ 2.1 ตารางที่ 2.1 แบบบรรยายงานผลการปฏิบัติตามมาตรการป้องกัน และแก้ไขผลกระทบสิ่งแวดล้อมของ โครงการ The Front Village (ต่อ)

มาตรการป้องกันและแก้ไขผลกระทบสิ่งแวดล้อม	ผลการปฏิบัติตามมาตรการป้องกันและแก้ไขผลกระทบสิ่งแวดล้อม ช่วงดำเนินการ	ปัญหา อุปสรรค ที่ไม่สามารถปฏิบัติ ตามมาตรการและแนวทางแก้ไข	อ้างอิง
<p>1.5 ทรัพยากรน้ำ</p> <p>(1) จัดให้มีการติดตั้งระบบบำบัดน้ำเสียแบบเกรอะ (Septic Tank) และ Conventional Activated System โดยน้ำทิ้ง ที่ออกจากระบบบำบัดต้องมีค่าความสกปรกไม่เกิน 30 มิลลิกรัม/ลิตร ก่อนปล่อยลงสู่ร่องระบายน้ำสาธารณะ ด้านหน้าโครงการ</p> <p>(2) จัดให้มีวิศวกรสุขาภิบาลและช่างเทคนิคที่มีความชำนาญไว้ ควบคุม และปรับปรุงคุณภาพระบบบำบัดน้ำเสียให้มี ประสิทธิภาพที่อยู่ตลอดเวลา</p> <p>(3) จัดให้มีการตรวจสอบประสิทธิภาพ และสภาพการทำงาน ท่อไปของระบบฯ ในกรณีที่มีระบบบำบัดน้ำเสียเกิดการ เสียหายให้โครงการรีบดำเนินการแก้ไขทันที</p> <p>(4) จัดให้มีการตรวจสอบคุณภาพน้ำทิ้ง โดยตรวจวัดในรูปค่า BOD, SS, pH, Fecal Coliform, Oil & Grease และ Residual Chlorine ในบ่อตรวจคุณภาพน้ำทิ้งของโครงการ</p>	<p>- โครงการมีการติดตั้งระบบบำบัดน้ำเสียตามที่มาตการ กำหนดเพื่อรวบรวมน้ำเสียที่เกิดขึ้นจากทุกกิจกรรมภายใน โครงการเข้าสู่กระบวนการบำบัดน้ำเสียของโครงการเพื่อให้ มีคุณภาพตามเกณฑ์มาตรฐานควบคุมการระบายน้ำทิ้งจาก อาคารประเภท ข. ก่อนปล่อยลงสู่ร่องระบายน้ำสาธารณะ ด้านหน้าโครงการ</p> <p>- โครงการมีเจ้าหน้าที่แผนกช่างเป็นผู้ดูแล ควบคุม ระบบ บำบัดน้ำเสียให้สามารถทำงานได้อย่างเต็มประสิทธิภาพ เป็นไปตามค่าที่ออกแบบ อยู่ตลอดระยะเวลาที่เปิด ดำเนินการ หากพบอุปกรณ์ชำรุดเสียหายจะดำเนินการแก้ไข ทันที</p> <p>- โครงการมีการว่าจ้างบริษัท บี.เค. เนเจอร์ ทอริส ให้เข้ามา ดำเนินการเก็บตัวอย่างและตรวจวิเคราะห์คุณภาพน้ำในบ่อ ตรวจคุณภาพน้ำทิ้งของโครงการเป็นประจำทุกเดือน</p>	<p>-</p> <p>-</p> <p>-</p>	<p>เอกสารแนบที่ 4 ผลการติดตาม ตรวจสอบคุณภาพสิ่งแวดล้อมและ แบบบันทึก ทส1,ทส2</p> <p>รูปภาพที่ 2.22 การดูแลและ ตรวจสอบระบบบำบัดน้ำเสีย</p> <p>เอกสารแนบที่ 4 ผลการติดตาม ตรวจสอบคุณภาพสิ่งแวดล้อมและ แบบบันทึก ทส1,ทส2</p>

ผลการดำเนินการตามมาตรการป้องกันและแก้ไขผลกระทบสิ่งแวดล้อมของโครงการ The Front Village ในระยะดำเนินการ แสดงดังตารางที่ 2.1 ตารางที่ 2.1 แบบรายงานผลการปฏิบัติตามมาตรการป้องกัน และแก้ไขผลกระทบสิ่งแวดล้อมของ โครงการ The Front Village (ต่อ)

มาตรการป้องกันและแก้ไขผลกระทบสิ่งแวดล้อม	ผลการปฏิบัติตามมาตรการป้องกันและแก้ไขผลกระทบสิ่งแวดล้อม ชั่วคราว ชั่วระยะยาว	ปัญหา อุปสรรค ที่ไม่สามารถปฏิบัติ ตามมาตรการและแนวทางแก้ไข	อ้างอิง
<p>1.5 ทรัพยากรน้ำ (ต่อ)</p> <p>(5) จัดให้มีการสูบน้ำตะกอนในระบบบำบัดน้ำเสียไปกำจัดอย่างเหมาะสม เพื่อรักษาประสิทธิภาพของระบบ ดังนี้</p> <ul style="list-style-type: none"> - ถังกรองของระบบบำบัดน้ำเสียขั้นต้น ทุกๆ 2 ปี/ครั้ง - บ่อเก็บตะกอนของระบบบำบัดน้ำเสียรวมทุกๆ 4 เดือน/ครั้ง <p>(6) จัดให้มีการกำจัดกากไขมันออกจากบ่อดักไขมัน (Grease Trap) ทุกวัน โดยตัดกากไขมันใส่ถุงดำมัดปากถุงให้แน่นสนิท ก่อนทิ้งรวมกับขยะเปียก</p>	<ul style="list-style-type: none"> - โครงการมีช่างคอยดำเนินการตรวจสอบปริมาณของเกรอะ และตะกอน หากมีปริมาณมากจะดำเนินการติดต่อยกส่งสิ่งปฏิกูลเข้าดำเนินการโดยทันที - โครงการมีเจ้าหน้าที่คอยดำเนินการตรวจสอบปริมาณของไขมันจากบ่อดักไขมัน (Grease Trap) ทุกวัน หากมีปริมาณมากจะทำการตัดกากไขมันโดยทันที 	-	เอกสารแนบที่ 9 ใบเสร็จรับส่ง ปฏิกูลและไขมัน รูปภาพที่ 2.13 การตัดกากไขมัน

รายงานผลการปฏิบัติตามมาตรการป้องกันและแก้ไขผลกระทบสิ่งแวดล้อมและมาตรการติดตามตรวจสอบคุณภาพสิ่งแวดล้อม

โครงการ The Front Village

ระยะดำเนินการ ระหว่างเดือนกรกฎาคม - ธันวาคม 2566

การดำเนินการตามมาตรการป้องกันและแก้ไขผลกระทบสิ่งแวดล้อมของโครงการ The Front Village ในระยะดำเนินการ แสดงดังตารางที่ 2.1 ตารางที่ 2.1 แบบบรรยายงานผลการปฏิบัติตามมาตรการป้องกัน และแก้ไขผลกระทบสิ่งแวดล้อมของ โครงการ The Front Village (ต่อ)

มาตรการป้องกันและแก้ไขผลกระทบสิ่งแวดล้อม	ผลการปฏิบัติตามมาตรการป้องกันและแก้ไขผลกระทบสิ่งแวดล้อม ช่วงดำเนินการ	ปัญหา อุปสรรค ที่ไม่สามารถปฏิบัติตามมาตรการและแนวทางแก้ไข	อ้างอิง
<p>2.ทรัพยากรชีวภาพ</p> <p>(1) ดำเนินการตามมาตรการป้องกัน/ลดผลกระทบต่อทรัพยากรด้านกายภาพอย่างเคร่งครัด เพื่อที่จะไม่ก่อให้เกิดผลกระทบต่อทรัพยากรด้านชีวภาพ</p>	<p>- โครงการปฏิบัติตามมาตรการกำหนดด้านกายภาพอย่างเคร่งครัด ตลอดระยะเวลาที่เปิดดำเนินการ เพื่อป้องกันไม่ให้เกิดผลกระทบต่อทรัพยากรด้านชีวภาพ</p>	-	-

รายงานผลการปฏิบัติตามมาตรการป้องกันและแก้ไขผลกระทบสิ่งแวดล้อมและมาตรการติดตามตรวจสอบคุณภาพสิ่งแวดล้อม

โครงการ The Front Village

ระยะดำเนินการ ระหว่างเดือนกรกฎาคม - ธันวาคม 2566

ผลการดำเนินการตามมาตรการป้องกันและแก้ไขผลกระทบสิ่งแวดล้อมของโครงการ The Front Village ในระยะดำเนินการ แสดงดังตารางที่ 2.1 ตารางที่ 2.1 แบบรายงานผลการปฏิบัติตามมาตรการป้องกัน และแก้ไขผลกระทบสิ่งแวดล้อมของ โครงการ The Front Village (ต่อ)

มาตรการป้องกันและแก้ไขผลกระทบสิ่งแวดล้อม	ผลการปฏิบัติตามมาตรการป้องกันและแก้ไขผลกระทบสิ่งแวดล้อม ช่วงดำเนินการ	ปัญหา อุปสรรค ที่ไม่สามารถปฏิบัติ ตามมาตรการและแนวทางแก้ไข	อ้างอิง
<p>3. คุณค่าการใช้ประโยชน์ของมนุษย์</p> <p>3.1 การใช้น้ำ</p> <p>(1) รมรณรงค์ให้มีการใช้น้ำอย่างประหยัด</p> <p>(2) ตรวจสอบดูแลระบบจ่ายน้ำและระบบเส้นท่อให้อยู่ในสภาพดีอยู่เสมอ</p>	<p>ผลการปฏิบัติตามมาตรการป้องกันและแก้ไขผลกระทบสิ่งแวดล้อม ช่วงดำเนินการ</p> <ul style="list-style-type: none"> - โครงการมีการติดตั้งป้ายรณรงค์ประหยัดน้ำ ไว้บริเวณพื้นที่ใช้งานในส่วนกลาง ซึ่งสามารถมองเห็นได้ชัดเจน - โครงการมอบหมายให้แผนกช่าง เป็นผู้ตรวจสอบระบบจ่ายน้ำและระบบเส้นท่อให้อยู่ในสภาพดี พร้อมใช้งาน รวมถึงสุกัญต์ต่างๆ ที่ใช้ภายในโครงการ หากชำรุดจะดำเนินการซ่อมแซมหรือเปลี่ยนใหม่ทันที 	<p>-</p> <p>-</p>	<p>เอกสารแนบที่ 7 รายงานการใช้น้ำภายในโครงการ</p> <p>รูปภาพที่ 2.11 ป้ายรณรงค์ประหยัดน้ำ</p> <p>เอกสารแนบที่ 6 บันทึกการตรวจสอบการทำงานของระบบต่างๆ ภายในโครงการ</p>
<p>3.2 การใช้ไฟฟ้า</p> <p>(1) จัดให้มีและติดตั้งระบบไฟฟ้าตามที่เสนอในรายละเอียดโครงการทุกประการ</p> <p>(2) รมรณรงค์ให้ผู้พักอาศัยใช้ไฟฟ้าอย่างประหยัด</p> <p>(3) ติดตั้งอุปกรณ์เดินสายไฟฟ้า รวมถึงสายสัญญาณทางไฟฟ้าสื่อสารต่างๆ และอุปกรณ์ไฟฟ้าต่างๆ ให้เป็นไปด้วยความเรียบร้อย และถูกต้องตามมาตรฐานการไฟฟ้าส่วนภูมิภาค</p> <p>(4) การใช้ไฟฟ้าของระบบสาธารณูปโภคให้เลือกใช้ผลิตภัณฑ์ไฟฟ้าชนิดประหยัดพลังงานและอายุการใช้งานยาวนาน</p> <p>(5) ตรวจสอบดูแลอุปกรณ์และสายไฟฟ้าให้อยู่ในสภาพดีอยู่เสมอ</p>	<ul style="list-style-type: none"> - โครงการมีการติดตั้งระบบไฟฟ้าตามที่มาตรการกำหนด และมีช่างคอยดำเนินการตรวจสอบให้อยู่ในสภาพที่พร้อมใช้งาน อยู่ตลอดระยะเวลาที่เปิดดำเนินการ - โครงการมีการติดตั้งป้ายรณรงค์ประหยัดไฟฟ้า ไว้บริเวณพื้นที่ใช้งานในส่วนกลาง ซึ่งสามารถมองเห็นได้ชัดเจน - โครงการมีการติดตั้งระบบสายไฟ สายสัญญาณสื่อสารต่างๆ และอุปกรณ์ไฟฟ้าตามที่มาตรการกำหนด และมีช่างคอยดำเนินการตรวจสอบให้อยู่ในสภาพที่พร้อมใช้ - โครงการมีการเลือกใช้อุปกรณ์ไฟฟ้าเป็นแบบประหยัดพลังงานและมีประสิทธิภาพสูงสุดและมีช่างคอยดำเนินการตรวจสอบระบบไฟฟ้าให้มีสภาพที่พร้อมใช้งาน 	<p>-</p> <p>-</p> <p>-</p>	<p>เอกสารแนบที่ 6 บันทึกการตรวจสอบการทำงานของระบบต่างๆ ภายในโครงการ</p> <p>รูปภาพที่ 2.8 ป้ายรณรงค์ประหยัดไฟฟ้า</p> <p>เอกสารแนบที่ 6 บันทึกการตรวจสอบการทำงานของระบบต่างๆ ภายในโครงการ</p> <p>รูปภาพที่ 2.9 แอร์ประหยัดไฟเบอร์ 5</p> <p>รูปภาพที่ 2.10 หลอดไฟ LED</p>

รายงานผลการปฏิบัติตามมาตรการป้องกันและแก้ไขผลกระทบสิ่งแวดล้อมและมาตรการติดตามตรวจสอบคุณภาพสิ่งแวดล้อม

โครงการ The Front Village

ระยะดำเนินการ ระหว่างเดือนกรกฎาคม - ธันวาคม 2566

ผลการดำเนินการตามมาตรการป้องกันและแก้ไขผลกระทบสิ่งแวดล้อมของโครงการ The Front Village ในระยะดำเนินการ แสดงดังตารางที่ 2.1 ตารางที่ 2.1 แบบรายงานผลการปฏิบัติตามมาตรการป้องกัน และแก้ไขผลกระทบสิ่งแวดล้อมของ โครงการ The Front Village (ต่อ)

มาตรการป้องกันและแก้ไขผลกระทบสิ่งแวดล้อม	ผลการปฏิบัติตามมาตรการป้องกันและแก้ไขผลกระทบสิ่งแวดล้อม ช่วงดำเนินการ	ปัญหา อุปสรรค ที่ไม่สามารถปฏิบัติ ตามมาตรการและแนวทางแก้ไข	อ้างอิง
<p>3.3 การจัดจัดการขยะ</p> <p>(1) จัดให้มีถังขยะวางไว้ในแต่ละส่วนภายในโครงการ แยกเป็นถึงขยะเปียกและถังขยะแห้ง ดังนี้</p> <p><u>อาคารพักอาศัย</u></p> <ul style="list-style-type: none"> - ห้องพัก จัดให้มีถังขยะขนาด 5 ลิตร จำนวน 2 ถัง/ห้อง แยกเป็นถังขยะเปียก 1 ถัง และถังขยะแห้ง 1 ถัง - ห้องครัว จัดให้มีถังขยะขนาด 100 ลิตร จำนวน 2 ถัง แยกเป็นถังขยะเปียก 1 ถัง และถังขยะแห้ง 1 ถัง - ห้องซาวหน้า จัดให้มีถังขยะขนาด 50 ลิตร จำนวน 1 ถัง/ห้อง - ห้องอาหาร จัดให้มีถังขยะขนาด 100 ลิตร จำนวน 4 ถัง แยกเป็นถังขยะเปียก 2 ถัง และถังขยะแห้ง 2 ถัง <p><u>อาคารต้อนรับ</u></p> <ul style="list-style-type: none"> - ห้องสำนักงาน จัดให้มีถังขยะขนาด 50 ลิตร จำนวน 2 ถัง แยกเป็นถังขยะเปียกและถังขยะแห้งอย่างละ 1 ถัง - ร้าน Minimart จัดให้มีถังขยะขนาด 50 ลิตร จำนวน 2 ถัง แยกเป็นถังขยะเปียกและถังขยะแห้งอย่างละ 1 ถัง - Pub และ Beer Garden จัดให้มีถังขยะขนาด 50 ลิตร จำนวน 2 ถัง แยกเป็นถังขยะเปียกและถังขยะแห้งอย่างละ 1 ถัง 	<p>ผลการปฏิบัติตามมาตรการป้องกันและแก้ไขผลกระทบสิ่งแวดล้อม</p> <ul style="list-style-type: none"> - โครงการมีการจัดเตรียมถังรองรับขยะมูลฝอย วางกระจายไว้ตามจุดต่างๆ ภายในโครงการ ตามที่มาตรการกำหนดในบริเวณห้องพัก, ห้องครัว, ห้องอาหารและห้องสำนักงาน ในส่วนของห้องซาวหน้า Minimart Pub และ Beer Garden ปัจจุบันโครงการไม่ได้เปิดดำเนินการแล้ว โดยแม่บ้านจะเป็นผู้รวบรวมขยะมูลฝอยจากส่วนต่างๆ ภายในโครงการบรรจุลงถุงดำ พร้อมมัดปากถุงให้เรียบร้อยนำไปพักขยะรวมของโครงการ - โครงการมีการจัดเตรียมถังรองรับขยะมูลฝอย วางกระจายไว้ตามจุดต่างๆ ภายในโครงการ ตามที่มาตรการกำหนด ในบริเวณห้องพัก, ห้องครัว, ห้องอาหารและห้องสำนักงาน ในส่วนของห้องซาวหน้า Minimart Pub และ Beer Garden ปัจจุบันโครงการไม่ได้เปิดดำเนินการแล้ว โดยแม่บ้านจะเป็นผู้รวบรวมขยะมูลฝอยจากส่วนต่างๆ ภายในโครงการบรรจุลงถุงดำ พร้อมมัดปากถุงให้เรียบร้อยก่อนนำไปพักขยะรวมของโครงการ 	-	<p>รูปภาพที่ 2.16 ถังขยะภายในโครงการ</p> <p>รูปภาพที่ 2.15 การเก็บขยะมูลฝอยจากส่วนต่างๆ ภายในโครงการ</p>

รายงานผลการปฏิบัติตามมาตรการป้องกันและแก้ไขผลกระทบสิ่งแวดล้อมและมาตรการติดตามตรวจสอบคุณภาพสิ่งแวดล้อม

โครงการ The Front Village

ระยะดำเนินการ ระหว่างเดือนกรกฎาคม - ธันวาคม 2566

ผลการดำเนินการตามมาตรการป้องกันและแก้ไขผลกระทบสิ่งแวดล้อมของโครงการ The Front Village ในระยะดำเนินการ แสดงดังตารางที่ 2.1 ตารางที่ 2.1 แบบรายงานผลการปฏิบัติตามมาตรการป้องกัน และแก้ไขผลกระทบสิ่งแวดล้อมของ โครงการ The Front Village (ต่อ)

มาตรการป้องกันและแก้ไขผลกระทบสิ่งแวดล้อม	ผลการปฏิบัติตามมาตรการป้องกันและแก้ไขผลกระทบสิ่งแวดล้อม ช่วงดำเนินการ	ปัญหา อุปสรรค ที่ไม่สามารถปฏิบัติ ตามมาตรการและแนวทางแก้ไข	อ้างอิง
<p>3.3 การจัดการขยะ (ต่อ)</p> <p>(2) จัดให้มีพนักงานเก็บขยะจากถังขยะในแต่ละส่วนไปเก็บรวบรวมไว้ยังห้องขยะรวมทุกวัน</p> <p>(3) จัดให้มีห้องพักขยะรวม จำนวน 2 ห้อง บริเวณชั้นล่างอาคาร โดยแบ่งเป็นห้องพักขยะเปียกและห้องพักขยะแห้ง</p> <p>(4) ตรวจสอบไม่ให้มีขยะตกค้างภายในโครงการ หากมีขยะตกค้างภายในโครงการให้รีบแจ้งให้ทางเทศบาลตำบลภละธร เข้ามาทำการเก็บขนนำไปกำจัดทันที</p> <p>(5) ตรวจสอบถังขยะและห้องพักขยะให้มีสภาพดีอยู่เสมอ ถ้ามีการฝูกร้อน หรือชำรุดต้องรีบดำเนินการแก้ไขทันที</p> <p>(6) จัดให้มีพนักงานทำความสะอาดที่พักขยะรวมทุกครั้ง หลังจากการเก็บขยะของเทศบาลตำบลภละธร</p>	<p>ผลการปฏิบัติตามมาตรการป้องกันและแก้ไขผลกระทบสิ่งแวดล้อม ช่วงดำเนินการ</p> <ul style="list-style-type: none"> -โครงการได้มีการมอบหมายให้แม่บ้านรวบรวมมูลฝอยจากส่วนต่างๆภายในโครงการ ไปยังห้องพักมูลฝอยรวมทุกวัน - ห้องพักขยะรวมของโครงการ ตั้งอยู่ในบริเวณด้านหน้าโครงการ ติดกับบ่อขี้นยาม ริมถนนสาธารณะประโยชน์ จำนวน 2 ห้อง โดยเป็นห้องพักขยะเปียกและแห้งอย่างละ 1 ห้อง แต่ละห้องมีประตูปิดมิดชิด - โครงการมีแม่บ้านคอยตรวจสอบปริมาณมูลฝอยทั้งหมดภายในโครงการ และได้ประสานงานกับเทศบาลตำบลภละธร ให้เข้ามาดำเนินการเก็บขนมูลฝอยทุกวัน แต่ในช่วงที่เทศบาลตำบลภละธรไม่สามารถเข้ามาดำเนินการได้ โครงการจะจัดจ้างรถเก็บขนมูลฝอยของภาคเอกชนให้เข้ามาดำเนินการแทน -โครงการมีแม่บ้านของโครงการดำเนินการตรวจสอบความเรียบร้อยของห้องพักขยะรวม สภาพของถังขยะ หากพบชำรุดเสียหายจะดำเนินการซ่อมแซมหรือเปลี่ยนใหม่ทันที รวมทั้งดำเนินการคัดแยกมูลฝอย และทำความสะอาด ถึงรองรับมูลฝอย ห้องพักขยะรวม ทุกครั้งหลังจากรถเก็บขนขยะ เพื่อป้องกันกลิ่นรบกวน 	<ul style="list-style-type: none"> - - - 	<p>รูปภาพที่ 2.15 การเก็บขนมูลฝอยจากส่วนต่างๆ ภายในโครงการ</p> <p>รูปภาพที่ 2.14 ห้องพักขยะรวม</p> <p>เอกสารแนบที่ 8 ใบเสร็จมูลฝอย</p> <p>รูปภาพที่ 2.17 การล้างทำความสะอาดห้องพักขยะรวม</p>

ผลการดำเนินการตามมาตรการป้องกันและแก้ไขผลกระทบสิ่งแวดล้อมของโครงการ The Front Village ในระยะดำเนินการ แสดงดังตารางที่ 2.1 ตารางที่ 2.1 แบบรายงานผลการปฏิบัติตามมาตรการป้องกัน และแก้ไขผลกระทบสิ่งแวดล้อมของ โครงการ The Front Village (ต่อ)

มาตรการป้องกันและแก้ไขผลกระทบสิ่งแวดล้อม	ผลการปฏิบัติตามมาตรการป้องกันและแก้ไขผลกระทบสิ่งแวดล้อม ช่วงดำเนินการ	ปัญหา อุปสรรค ที่ไม่สามารถปฏิบัติ ตามมาตรการและแนวทางแก้ไข	อ้างอิง
<p>3.4 การระบายน้ำและการป้องกันน้ำท่วม</p> <p>(1) รณรงค์ให้มีการใช้น้ำภายในโครงการอย่างประหยัด เพื่อลดปริมาณน้ำทิ้งที่ระบายลงสู่ร่องระบายน้ำสาธารณะ</p> <p>(2) จัดให้มีบ่อน้ำที่ปริมาตรกักเก็บอย่างน้อย 306.58 ลูกบาศก์เมตร เพื่อให้สามารถกักเก็บน้ำในช่วงเวลา 3 ชั่วโมง ได้อย่างเพียงพอ ก่อนควบคุมอัตราการระบายน้ำออกไม่ให้เกินอัตราการระบายน้ำเดิม (0.026 ลูกบาศก์เมตร/วินาที)</p> <p>(3) จัดให้มีการดูแล บำรุงรักษาระบบระบายน้ำและบ่อน้ำ รวมทั้งอุปกรณ์ต่างๆ ให้มีสภาพดีอยู่ตลอดเวลา</p>	<p>ผลการปฏิบัติตามมาตรการป้องกันและแก้ไขผลกระทบสิ่งแวดล้อม ช่วงดำเนินการ</p> <ul style="list-style-type: none"> - โครงการมีการติดตั้งป้ายรณรงค์ประหยัดน้ำ ไว้บริเวณพื้นที่ใช้งานในส่วนกลางและในห้องทุกห้อง ซึ่งสามารถมองเห็นได้ชัดเจน - โครงการมีการติดตั้งบ่อน้ำของโครงการ ตามที่มาตรการกำหนด ซึ่งสามารถกักเก็บน้ำได้สูงสุด 3 ชั่วโมง และโครงการมีการควบคุมอัตราการไหลของน้ำไม่ให้มีค่าอัตราการระบายมากกว่าก่อนการพัฒนา - โครงการมีช่างคอยตรวจสอบดูแลระบบระบายน้ำของโครงการ โดยเฉพาะช่วงฤดูฝน หากพบว่าชำรุดจะดำเนินการแก้ไขทันที 	-	<p>เอกสารแนบที่ 7 รายงานการใช้น้ำภายในโครงการ</p> <p>รูปภาพที่ 2.11 ป้ายรณรงค์ประหยัดน้ำ</p> <p>รูปภาพที่ 2.12 บ่อน้ำ</p> <p>รูปภาพที่ 2.23 การดูแลและตรวจสอบระบบระบายน้ำ/เส้นท่อ</p>

รายงานผลการปฏิบัติตามมาตรการป้องกันและแก้ไขผลกระทบสิ่งแวดล้อมและมาตรการติดตามตรวจสอบคุณภาพสิ่งแวดล้อม

โครงการ The Front Village

ระยะดำเนินการ ระหว่างเดือนกรกฎาคม - ธันวาคม 2566

ผลการดำเนินการตามมาตรการป้องกันและแก้ไขผลกระทบสิ่งแวดล้อมของโครงการ The Front Village ในระยะดำเนินการ แสดงดังตารางที่ 2.1 ตารางที่ 2.1 แบบรายงานผลการปฏิบัติตามมาตรการป้องกัน และแก้ไขผลกระทบสิ่งแวดล้อมของ โครงการ The Front Village (ต่อ)

มาตรการป้องกันและแก้ไขผลกระทบสิ่งแวดล้อม	ผลการปฏิบัติตามมาตรการป้องกันและแก้ไขผลกระทบสิ่งแวดล้อม ช่วงดำเนินการ	ปัญหา อุปสรรค ที่ไม่สามารถปฏิบัติตามมาตรการและแนวทางแก้ไข	อ้างอิง
<p>3.5 การคมนาคม และการขนส่ง</p> <p>(1) จัดให้มีระบบจราจรที่มีความปลอดภัย โดยการติดตั้งสัญลักษณ์จราจรบริเวณทางเข้า-ออก และที่จอดรถภายในโครงการ</p> <p>(2) จัดให้มีที่จอดรถของโครงการให้เพียงพอตามกฎหมายกระทรวง ฉบับที่ 7 (พ.ศ. 2517) ออกตามความในพระราชบัญญัติควบคุมการก่อสร้างอาคาร พ.ศ. 2479</p> <p>(3) ห้ามประกอบกิจการใดๆ รวมทั้งการก่อสร้างในที่จัดไว้ใช้เป็นที่จอดรถยนต์ อันจะทำให้พื้นที่จอดรถลดลงจากที่เสนอไว้ในรายงานฯ</p> <p>(4) จัดให้มีเจ้าหน้าที่ หรือยามคอยอำนวยความสะดวก และจัดระบบการจราจรบริเวณทางเข้า-ออกพื้นที่โครงการ</p>	<p>- โครงการมีสัญลักษณ์แสดงทิศทางเดินรถภายในโครงการ ซึ่งสามารถมองเห็นได้อย่างชัดเจน และอยู่ในระยะทางที่จะชะลอรถได้ทันก่อนเข้าสู่โครงการได้อย่างปลอดภัย</p> <p>- โครงการจัดให้มีพื้นที่จอดรถสำหรับผู้เข้าพักอาศัยประมาณ 24 คัน โดยแบ่งเป็นที่จอดรถยนต์ 9 คัน ที่จอดรถจักรยานยนต์ 15 คัน ซึ่งเพียงพอต่อความต้องการของผู้ที่เข้ามาพักอาศัยภายในโครงการ</p> <p>- ปัจจุบันโครงการไม่มีการค้าบริการใดๆ บริเวณพื้นที่สำหรับจอดรถอันจะทำให้พื้นที่จอดรถลดลงจากที่เสนอไว้ในมาตรการ</p> <p>- โครงการมีเจ้าหน้าที่รักษาความปลอดภัยคอยอำนวยความสะดวกและจัดระบบการจราจรบริเวณทางเข้า-ออก และพื้นที่สำหรับจอดรถภายในโครงการ ตลอด 24 ชั่วโมง</p>	<p>-</p> <p>-</p> <p>-</p> <p>-</p>	<p>รูปภาพที่ 2.6 ป้ายโครงการ</p> <p>รูปภาพที่ 2.7 ป้ายแสดงทิศทางเดินรถภายในโครงการ</p> <p>รูปภาพที่ 2.4 พื้นที่สำหรับจอดรถ</p> <p>รูปภาพที่ 2.4 พื้นที่สำหรับจอดรถ</p> <p>รูปภาพที่ 2.3 เจ้าหน้าที่รักษาความปลอดภัย</p>
<p>3.6 การใช้ประโยชน์ที่ดิน</p> <p>- ไม่มีมาตรการกำหนด</p>	<p>- ไม่มีมาตรการกำหนด</p>	<p>-</p>	<p>-</p>

รายงานผลการปฏิบัติตามมาตรการป้องกันและแก้ไขผลกระทบสิ่งแวดล้อมและมาตรการติดตามตรวจสอบคุณภาพสิ่งแวดล้อม

โครงการ The Front Village

ระยะดำเนินการ ระหว่างเดือนกรกฎาคม - ธันวาคม 2566

ผลการดำเนินการตามมาตรการป้องกันและแก้ไขผลกระทบสิ่งแวดล้อมของโครงการ The Front Village ในระยะดำเนินการ แสดงดังตารางที่ 2.1 ตารางที่ 2.1 แบบรายงานผลการปฏิบัติตามมาตรการป้องกัน และแก้ไขผลกระทบสิ่งแวดล้อมของ โครงการ The Front Village (ต่อ)

มาตรการป้องกันและแก้ไขผลกระทบสิ่งแวดล้อม	ผลการปฏิบัติตามมาตรการป้องกันและแก้ไขผลกระทบสิ่งแวดล้อม ช่วงดำเนินการ	ปัญหา อุปสรรค ที่ไม่สามารถปฏิบัติตามมาตรการและแนวทางแก้ไข	อ้างอิง
<p>4. คุณค่าคุณภาพชีวิต</p> <p>4.1 อาชีวอนามัยและความปลอดภัย</p> <p>- ไม่มีมาตรการกำหนด</p>	- ไม่มีมาตรการกำหนด	-	-
<p>4.2 ความปลอดภัยสาธารณะ</p> <p>(1) จัดให้มีเวรยามรักษาความปลอดภัย และอำนวยความสะดวกบริเวณทางเข้า-ออกของโครงการ</p>	- โครงการมีเจ้าหน้าที่รักษาความปลอดภัยคอยอำนวยความสะดวกและจัดการจราจรบริเวณทางเข้า-ออก และพื้นที่สำหรับจอดรถภายในโครงการ ตลอด 24 ชั่วโมง	-	รูปภาพที่ 2.3 เจ้าหน้าที่รักษาความปลอดภัย
<p>4.3 การป้องกันอัคคีภัย</p> <p>(1) จัดให้มีและติดตั้งระบบป้องกันอัคคีภัย และระบบระบายอากาศตามที่ได้ระบุไว้ในรายละเอียดโครงการ ซึ่งเป็นไปตามกฎกระทรวงฉบับที่ 39 (พ.ศ. 2537) และฉบับที่ 47 (พ.ศ. 2540) ออกตามความในพระราชบัญญัติควบคุมอาคาร พ.ศ. 2522</p> <p>(2) จัดให้มีการตรวจสอบระบบป้องกันอัคคีภัยทุกๆ 6 เดือน/ครั้ง เพื่อให้สามารถใช้การได้อย่างอยู่เสมอ หากพบว่ามีกรณีการเสียหายหรือใช้การไม่ได้ให้รีบดำเนินการแก้ไขทันที</p> <p>(3) คัดป้ายแนะนำการใช้อุปกรณ์แต่ละชนิดไว้ในบริเวณที่อุปกรณ์นั้นติดตั้งอยู่ เพื่อให้ผู้ที่อยู่ใกล้จุดเกิดเหตุสามารถใช้ได้ทันที</p>	<p>- โครงการมีการติดตั้งระบบป้องกันและแจ้งเตือนอัคคีภัยภายในโครงการ ตามที่มาตรการกำหนด</p> <p>- โครงการมีการตรวจสอบประสิทธิภาพการทำงานของระบบป้องกันและระงับอัคคีภัย โดยดำเนินการทุกเดือนเพื่อให้สามารถทำงานได้อย่างเต็มประสิทธิภาพ หากพบชำรุดเสียหายจะดำเนินการซ่อมแซมหรือเปลี่ยนใหม่ทันที</p> <p>- โครงการมีการติดตั้งป้ายแสดงวิธีการใช้งานอุปกรณ์ดับเพลิงไว้บริเวณจุดติดตั้งอุปกรณ์ทุกจุด ซึ่งสามารถมองเห็นได้ชัดเจน</p>	-	<p>รูปภาพที่ 2.18 อุปกรณ์ป้องกันและแจ้งเตือนอัคคีภัย</p> <p>เอกสารแนบที่ 5 รายงานการตรวจสอบอุปกรณ์ป้องกันและแจ้งเตือนอัคคีภัย</p> <p>รูปภาพที่ 2.21 การตรวจสอบอุปกรณ์ป้องกันและแจ้งเตือนอัคคีภัย</p> <p>รูปภาพที่ 2.19 ป้าย แสดงวิธีการใช้งานอุปกรณ์ดับเพลิง</p>

รายงานผลการปฏิบัติตามมาตรการป้องกันและแก้ไขผลกระทบสิ่งแวดล้อมและมาตรการติดตามตรวจสอบคุณภาพสิ่งแวดล้อม

โครงการ The Front Village

ระยะดำเนินการ ระหว่างเดือนกรกฎาคม - ธันวาคม 2566

ผลการดำเนินการตามมาตรการป้องกันและแก้ไขผลกระทบสิ่งแวดล้อมของโครงการ The Front Village ในระยะดำเนินการ แสดงดังตารางที่ 2.1

ตารางที่ 2.1 แบบรายงานผลการปฏิบัติตามมาตรการป้องกัน และแก้ไขผลกระทบสิ่งแวดล้อมของ โครงการ The Front Village (ต่อ)

มาตรการป้องกันและแก้ไขผลกระทบสิ่งแวดล้อม	ผลการปฏิบัติตามมาตรการป้องกันและแก้ไขผลกระทบสิ่งแวดล้อม ช่วงดำเนินการ	ปัญหา อุปสรรค ที่ไม่สามารถปฏิบัติตามมาตรการและแนวทางแก้ไข	อ้างอิง
<p>4.3 การป้องกันอัคคีภัย (ต่อ)</p> <p>(4) จัดให้มีการติดตั้งแบบแปลน แผนผังตำแหน่งที่ติดตั้งอุปกรณ์ดับเพลิงต่างๆ ในตำแหน่งที่เห็นชัดในแต่ละชั้นอาคาร</p> <p>(5) จัดให้มีการอบรมวิธีการใช้อุปกรณ์ของระบบป้องกันอัคคีภัย และฝึกอบรมเรื่องการซ้อมอพยพผู้คน เมื่อเกิดเพลิงไหม้แก่เจ้าหน้าที่ของโครงการ ทุกๆ 1 ปี/ครั้ง เพื่อให้สามารถใช้งานได้ทันที</p>	<p>โครงการมีการติดตั้งแบบแปลน แผนผังตำแหน่งที่ติดตั้งอุปกรณ์ดับเพลิงต่างๆ ภายในโครงการ ไว้บริเวณประตูห้องพักซึ่งสามารถมองเห็นได้ชัดเจน</p> <p>- โครงการมีการจัดอบรมวิธีการใช้อุปกรณ์ของระบบป้องกันอัคคีภัย และฝึกอบรมเรื่องการซ้อมอพยพผู้คน เมื่อเกิดเพลิงไหม้แก่เจ้าหน้าที่ของโครงการ ทุกๆ 1 ปี/ครั้ง โดยได้ดำเนินการแล้ว เมื่อวันที่ 2 พฤศจิกายน 2566</p>	-	<p>รูปภาพที่ 2.20 แผนผังตำแหน่งที่ติดตั้งอุปกรณ์ดับเพลิงต่างๆ</p> <p>รูปภาพที่ 2.27 การฝึกอบรมอัคคีภัย</p>
<p>4.4 สุนทรียภาพและทัศนียภาพ</p> <p>(1) ควบคุมดูแลอาคารและบริเวณต่างๆ ภายในโครงการให้อยู่ในสภาพดีและสวยงาม ตามแบบภูมิสถาปัตยกรรม ออกแบบไว้อยู่เสมอ</p>	<p>- โครงการมีการจัดพื้นที่สีเขียวและตัวอาคารไว้ตามที่มาตรการกำหนดและมีการดูแล บำรุงรักษาอยู่ตลอดเวลาที่เปิดดำเนินการ รวมถึงมีการเลือกใช้สีหลังคาและตัวอาคารเป็นสี Eart Tone ซึ่งมีความกลมกลืนกับสภาพแวดล้อมโดยรอบ จึงสามารถช่วยลดผลกระทบด้านทัศนียภาพของผู้ที่สัญจรไปมา</p>	-	<p>รูปภาพที่ 2.1 พื้นที่สีเขียวภายในโครงการ</p> <p>รูปภาพที่ 2.2 สีของตัวอาคาร</p> <p>รูปภาพที่ 2.26 งานดูแลสวน</p>

รายงานผลการปฏิบัติตามมาตรการป้องกันและแก้ไขผลกระทบสิ่งแวดล้อมและมาตรการติดตามตรวจสอบคุณภาพสิ่งแวดล้อม

โครงการ The Front Village

ระยะดำเนินการ ระหว่างเดือนกรกฎาคม - ธันวาคม 2566

ผลการติดตามตรวจสอบคุณภาพสิ่งแวดล้อม ตามมาตรการติดตามตรวจสอบคุณภาพสิ่งแวดล้อมของโครงการ The Front Village ในระยะดำเนินการ แสดงดังตารางที่ 2.2

ตารางที่ 2.2 แบบรายงานผลการปฏิบัติตามมาตรการติดตามตรวจสอบผลกระทบสิ่งแวดล้อมของโครงการ The Front Village

มาตรการติดตามตรวจสอบผลกระทบสิ่งแวดล้อม	ผลการปฏิบัติตามมาตรการติดตามตรวจสอบผลกระทบสิ่งแวดล้อม ช่วงดำเนินการ	ปัญหา อุปสรรค ที่ไม่สามารถปฏิบัติตามมาตรการและแนวทางแก้ไข	อ้างอิง
1. ทรัพยากรทางกายภาพ			
1.1 สภาพภูมิประเทศ	- ไม่มีมาตรการกำหนด	-	-
1.2 ทรัพยากรดินและการชะล้างพังทลาย	- ไม่มีมาตรการกำหนด	-	-
1.3 คุณภาพอากาศ	- ไม่มีมาตรการกำหนด	-	-
1.4 เสียและความสั่นสะเทือน	- โครงการมีการติดตั้งป้ายจำกัดความเร็วไม่เกิน 30 กม./ชม. ไว้ภายในบริเวณพื้นที่โครงการ ซึ่งสามารถมองเห็นได้ชัดเจน เพื่อควบคุมความเร็วของรถภายในโครงการ	-	รูปภาพที่ 2.5 ป้ายจำกัดความเร็ว
1.5 คุณภาพน้ำ	(1) ตรวจสอบคุณภาพน้ำทิ้งของระบบบำบัดน้ำเสีย ทุก 4 เดือน/ครั้ง ตลอดระยะเวลาเปิดดำเนินการ (2) ตรวจสอบประสิทธิภาพ และสภาพการทำงานทั่วไของระบบทุกๆ 6 เดือน	- -	เอกสารแนบที่ 4 ผลการติดตามตรวจวัดคุณภาพสิ่งแวดล้อมและแบบบันทึก ทส1,ทส2

รายงานผลการปฏิบัติตามมาตรการป้องกันและแก้ไขผลกระทบสิ่งแวดล้อมและมาตรการติดตามตรวจสอบคุณภาพสิ่งแวดล้อม

โครงการ The Front Village

ระยะดำเนินการ ระหว่างเดือนกรกฎาคม - ธันวาคม 2566

ผลการติดตามตรวจสอบคุณภาพสิ่งแวดล้อม ตามมาตรการติดตามตรวจสอบผลกระทบสิ่งแวดล้อมของโครงการ The Front Village ในระยะดำเนินการ แสดงดังตารางที่ 2.2 ตารางที่ 2.2 แบบรายงานผลการปฏิบัติตามมาตรการติดตามตรวจสอบผลกระทบสิ่งแวดล้อมของโครงการ The Front Village (ต่อ)

มาตรการติดตามตรวจสอบผลกระทบสิ่งแวดล้อม	ผลการปฏิบัติตามมาตรการติดตามตรวจสอบผลกระทบสิ่งแวดล้อม ช่วงดำเนินการ	ปัญหา อุปสรรค ที่ไม่สามารถปฏิบัติตามมาตรการและแนวทางแก้ไข	อ้างอิง
2. ทรัพยากรชีวภาพ - ไม่มีมาตรการกำหนด	- ไม่มีมาตรการกำหนด	-	-
3. คุณค่าการใช้ประโยชน์ของมนุษย์ 3.1 การใช้น้ำ (1) ตรวจสอบการทำงานของระบบท่อจ่ายน้ำ หากพบเหตุ บกพร่องต้องดำเนินการแก้ไขทันที	- โครงการมอบหมายให้แผนกช่าง เป็นผู้ตรวจสอบระบบ จ่ายน้ำและระบบเส้นท่อให้อยู่ในสภาพดี พร้อมใช้งาน รวมถึงสุขภัณฑ์ต่างๆ ที่ใช้ภายในโครงการ หากชำรุดจะ ดำเนินการซ่อมแซมหรือเปลี่ยนใหม่ทันที	-	เอกสารแนบที่ 6 บันทึกการ ตรวจสอบการทำงานของระบบต่างๆ ภายในโครงการ รูปภาพที่ 2.23 การดูแลและ ตรวจสอบระบบจ่ายน้ำ/เส้นท่อ
3.2 การใช้ไฟฟ้า - ไม่มีมาตรการกำหนด	- ไม่มีมาตรการกำหนด	-	-
3.3 การจัดการขยะ (1) ตรวจสอบถังขยะและห้องพักขยะรวมให้มีสภาพดีอยู่เสมอ ถ้ามีการถูกร่อน หรือชำรุดต้องรีบดำเนินการแก้ไขทันที	- โครงการมีแม่บ้านของโครงการดำเนินการตรวจสอบความ เรียบร้อยของห้องพักขยะรวม สภาพของถังขยะ หากพบ ชำรุดเสียหายจะดำเนินการซ่อมแซมหรือเปลี่ยนใหม่ทันที รวมทั้งดำเนินการคัดแยกมูลฝอย และทำความสะอาด ถึง รองรับมูลฝอย ห้องพักขยะรวม ทุกครั้งหลังจากการมาเก็บ ขยะ เพื่อป้องกันกลิ่นรบกวน	-	รูปภาพที่ 2.17 การล้างทำความสะอาด ห้องพักขยะรวม รูปภาพที่ 2.25 การขนย้ายมูลฝอย
3.4 การระบายน้ำและป้องกันน้ำท่วม - ไม่มีมาตรการกำหนด	- ไม่มีมาตรการกำหนด	-	-

รายงานผลการปฏิบัติตามมาตรการป้องกันและแก้ไขผลกระทบสิ่งแวดล้อมและมาตรการติดตามตรวจสอบคุณภาพสิ่งแวดล้อม

โครงการ The Front Village

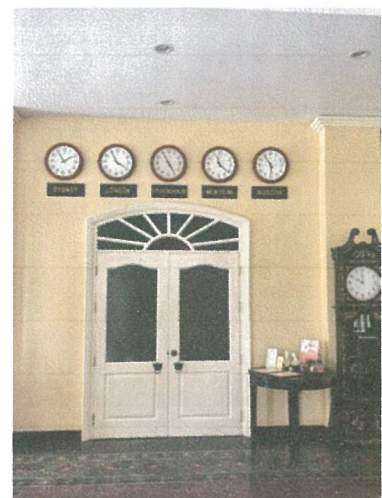
ระยะดำเนินการ ระหว่างเดือนกรกฎาคม - ธันวาคม 2566

ผลการติดตามตรวจสอบคุณภาพสิ่งแวดล้อม ตามมาตรการติดตามตรวจสอบคุณภาพสิ่งแวดล้อมของโครงการ The Front Village ในระยะดำเนินการ แสดงดังตารางที่ 2.2 ตารางที่ 2.2 แบบรายงานผลการปฏิบัติตามมาตรการตรวจสอบผลกระทบสิ่งแวดล้อมของโครงการ The Front Village (ต่อ)

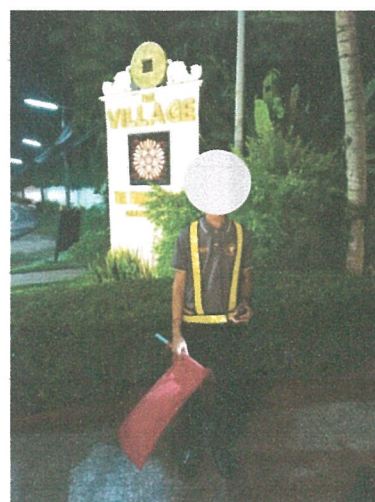
มาตรการติดตามตรวจสอบผลกระทบสิ่งแวดล้อม	ผลการปฏิบัติตามมาตรการติดตามตรวจสอบผลกระทบสิ่งแวดล้อม ช่วงดำเนินการ	ปัญหา อุปสรรค ที่ไม่สามารถปฏิบัติ ตามมาตรการและแนวทางแก้ไข	อ้างอิง
3.6 การใช้ประโยชน์ที่ดิน - ไม่มีมาตรการกำหนด	- ไม่มีมาตรการกำหนด	-	-
4. คุณค่าคุณภาพชีวิต			
4.1 อาชีวอนามัยและความปลอดภัย - ไม่มีมาตรการกำหนด	- ไม่มีมาตรการกำหนด	-	-
4.2 ความปลอดภัยสาธารณะ - ไม่มีมาตรการกำหนด	- ไม่มีมาตรการกำหนด	-	-
4.3 การป้องกันอัคคีภัย (1) จัดให้มีการอบรมวิธีการใช้อุปกรณ์ของระบบป้องกันอัคคีภัย และฝึกอบรมเรื่องการซ้อมอพยพผู้คน เมื่อเกิดเพลิงไหม้แก่เจ้าหน้าที่ของโครงการ ทุกๆ 1 ปี/ครั้ง	- โครงการมีการจัดอบรมวิธีการใช้อุปกรณ์ของระบบป้องกันอัคคีภัย และฝึกอบรมเรื่องการซ้อมอพยพผู้คน เมื่อเกิดเพลิงไหม้แก่เจ้าหน้าที่ของโครงการ ทุกๆ 1 ปี/ครั้ง โดยได้ดำเนินการแล้ว เมื่อวันที่ 2 พฤศจิกายน 2566	-	รูปภาพที่ 2.27 การฝึกอบรมอัคคีภัย
4.4 สุนทรียภาพและทัศนียภาพ - ไม่มีมาตรการกำหนด	- ไม่มีมาตรการกำหนด	-	-



รูปภาพที่ 2.1 พื้นที่สีเขียวภายในโครงการ



รูปภาพที่ 2.2 สีของตัวอาคาร



รูปภาพที่ 2.3 เจ้าหน้าที่รักษาความปลอดภัย



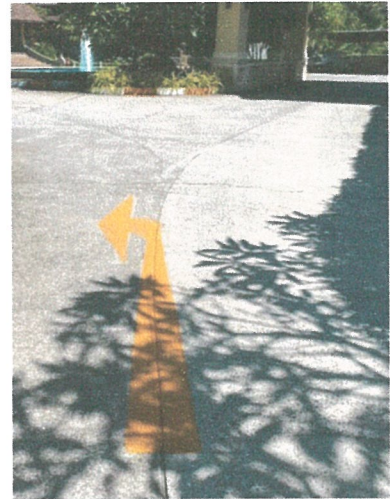
รูปภาพที่ 2.4 พื้นที่สำหรับจอดรถ



รูปภาพที่ 2.5 ป้ายจำกัดความเร็ว



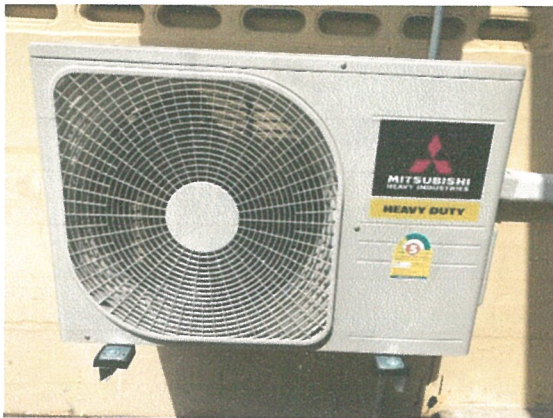
รูปภาพที่ 2.6 ป้ายโครงการ



รูปภาพที่ 2.7 ป้ายแสดงทิศทางเดินรถ



รูปภาพที่ 2.8 ป้ายรณรงค์ประหยัดไฟฟ้า



รูปภาพที่ 2.9 แอร์ประหยัดไฟเบอร์ 5



รูปภาพที่ 2.10 หลอดไฟ LED



รูปภาพที่ 2.11 ป้ายรณรงค์ประหยัดน้ำ



รูปภาพที่ 2.12 บ่อน้ำ



รูปภาพที่ 2.13 การตักกากไขมัน



รูปภาพที่ 2.14 ห้องพักขยะรวม



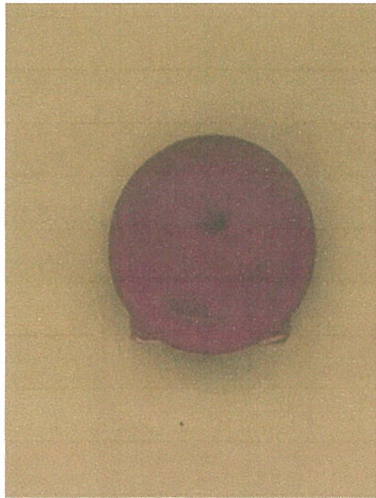
รูปภาพที่ 2.15 การเก็บขนมูลฝอยจากส่วนต่างๆ ภายในโครงการ



รูปภาพที่ 2.16 ถังขยะภายในโครงการ



รูปภาพที่ 2.17 การล้างทำความสะอาดห้องพักรวม



ถังดับเพลิง



สายดับเพลิง



อุปกรณ์แจ้งเหตุด้วยมือ



เครื่องสัญญาณเตือนภัย



ไฟฉุกเฉิน

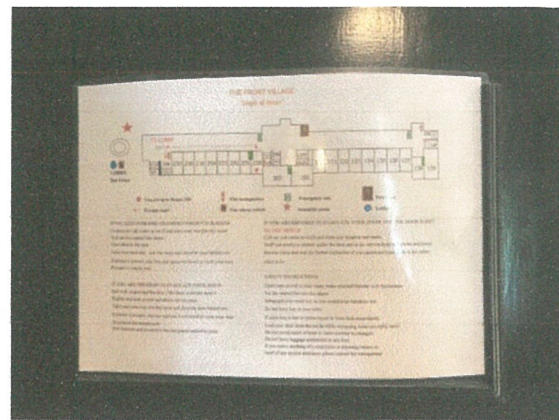


อุปกรณ์ตรวจจับควัน

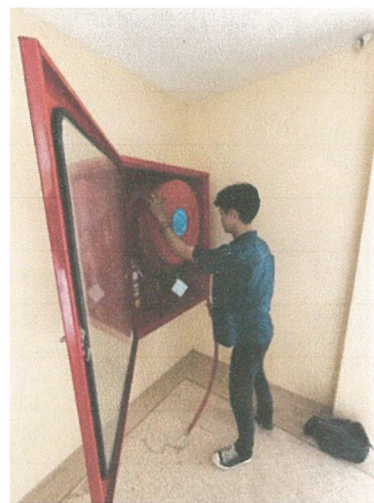
รูปภาพที่ 2.18 อุปกรณ์ป้องกันและแจ้งเตือนอัคคีภัย



รูปภาพที่ 2.19 ป้ายแสดงวิธีการใช้งานอุปกรณ์ดับเพลิง



รูปภาพที่ 2.20 แผนผังตำแหน่งที่ติดตั้งอุปกรณ์ดับเพลิงต่างๆ



รูปภาพที่ 2.21 การตรวจสอบอุปกรณ์ป้องกันและแจ้งเตือนอัคคีภัย



รูปภาพที่ 2.22 การดูแลและตรวจสอบระบบบำบัดน้ำเสีย



รูปภาพที่ 2.23 การดูแลและตรวจสอบระบบจ่ายน้ำ/เส้นท่อ



รูปภาพที่ 2.24 การตรวจสอบอุปกรณ์ไฟฟ้า



รูปภาพที่ 2.25 การขนย้ายมูลฝอย



รูปภาพที่ 2.26 งานดูแลสวน



รูปภาพที่ 2.27 การฝึกอบรมอัคคีภัย

